

Optælling af Bornholms bestand af Råger 2011.

Af Jens Christensen og Mogens T. Kofod.

Indledning

Sidste gang der blev foretaget en ødækkende bestandsopgørelse af Rågen på Bornholm var Steen E. Jensens opgørelse af forekomsten i hele Danmark i 1978. Gennem de sidste år, har det fra indtastninger i DOF-basen og afspejlet i DOF-Bornholms årsrapport, kunnet se ud til, at der har været en betydelig nedgang i den bornholmske rågebestand. Samtidig har vi fået indtryk af en ændring i koloniernes størrelse og placering.

Vi har været motiveret til at foretage denne nøjagtige optælling, fordi det er længe siden en sådan er foretaget og for at undersøge sammenhænge mellem rågens levevilkår i det moderne landbrug og andre faktorer som jagttryk.

Metode:

DOF-Bornholm har foretaget optællingen, idet vi har inddelt øen i 21 områder, defineret ved vejnettet (fig.1), som blev besat af 20 frivillige optællere. Én optæller havde to områder. Bestanden skulle opgøres



Figur 1. Øen blev delt op i 21 optællingsfelter, adskilt ved landeveje.

ved at tælle besatte reder. Undersøgelsen foregik i ugerne 13-17. Optællingen afsluttedes herved inden udgangen af april, så løvspringet ikke skulle vanskeliggøre optællingen.

Først blev kolonierne og rederne lokaliseret, siden blev der talt sikkert besatte reder og sandsynlige ynglepar, ligesom vi spurgte om hvilke slags træer, rederne var anbragt i.

Ved tidligere undersøgelser har man talt i sogne og byer, men disses grænser er ikke længere alment kendte. Ved at inddele felterne via vejnettet, havde vi en præcis afgrænsning, idet man altid kan se om en rede ligger på den ene eller den anden side af vejen.

Optællerne er alle erfarne amatørornitologer, som også har et godt lokalkendskab, idet de enkelte områder så vidt muligt er i observatørernes nære lokalområde.

Optællerne har alle tilbagesendt et geodætisk kort med redernes placering, som de i forvejen havde fået tilsendt, samt et skema. Alle resultater er indtastet i DOF-basen af observatørerne eller os.

Feltarbejdet er udført af: Anette Olesen og Carsten Andersen. Kåre Kristiansen, Jens Lund Hansen. Gerda Kokseby og Pauli Handberg. Klaus Hermansen, Erik Sand, Christian Lau, Torben Kure, Hanne Tøttrup og David Nestved, Else Steffin og Thomas Christensen. Lene og Kurt Pedersen. Steen E. Jensen, Sune Riis Sørensen, Anders Holm Hartmann, Per Clausen Pedersen, Ole Leegaard Jensen, Susanne Knudsen, Vicki Knudsen, Eilif Bentsen, Niels Erik Johansen, Jens Christensen, Mogens T. Kofod.

Resultater

Optællinger af Rågebestanden på Bornholm

| | UfBOU 1965 | Malmberg 1969 | Hansen 1971 | Jensen 1977/78 | DOF-B 2011 |
|--|---------------|------------------|----------------|-------------------|---------------|
| Antal kolonier | 124 | 108 | 85 | 115 | 86 |
| Antal reder | 4668 | 4353 | 3493 | 3082 | 1491 |
| Antal reder i gennemsnit pr. koloni | 38 | 40 | 41 | 27 | 17 |

Fig. 2. Resultater fra denne og tidligere optællinger.

Optællingen viste en samlet ynglebestand på 1406-1576 par, i gennemsnit 1491 par, fordelt på 86 kolonier. Det giver en gennemsnitlig kolonistørrelse på 17 par. Disse tal ses også på fig. 2, hvor resultaterne fra tidligere optællinger også står til sammenligning. Øen har været fuldstændig dækket af optællingen, og der er næppe overset nogen koloni. Den geografiske fordeling ses på fig. 3. Koloniernes procentvise fordeling efter størrelse ses på fig. 4, hvor også resultatet fra to tidligere optællinger er vist. Øens største koloni findes i dag ved Kastellet i Rønne, hvor der yngler 90-110 par. Den er på fig. medregnet i gruppen 51-100 par. Vi noterede også typen af redetræer, og det viste følgende fordeling: Gran 5%, Fyr 11% og Iøvtræer 84%.

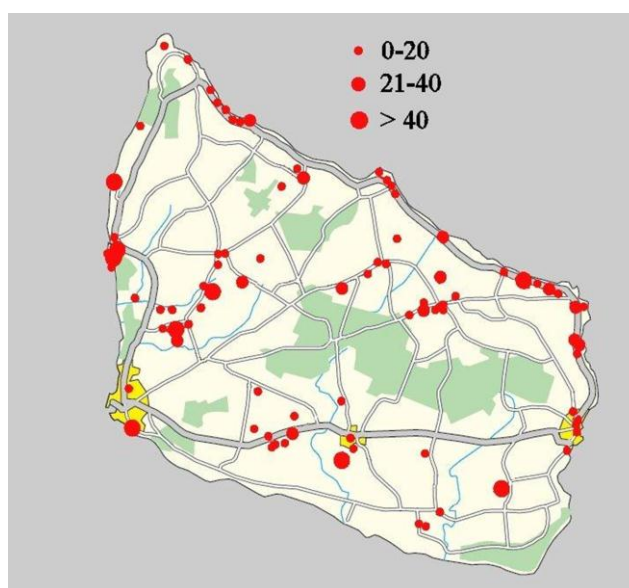


Fig. 3. Den geografiske fordeling af kolonierne ved optællingen i 2011.

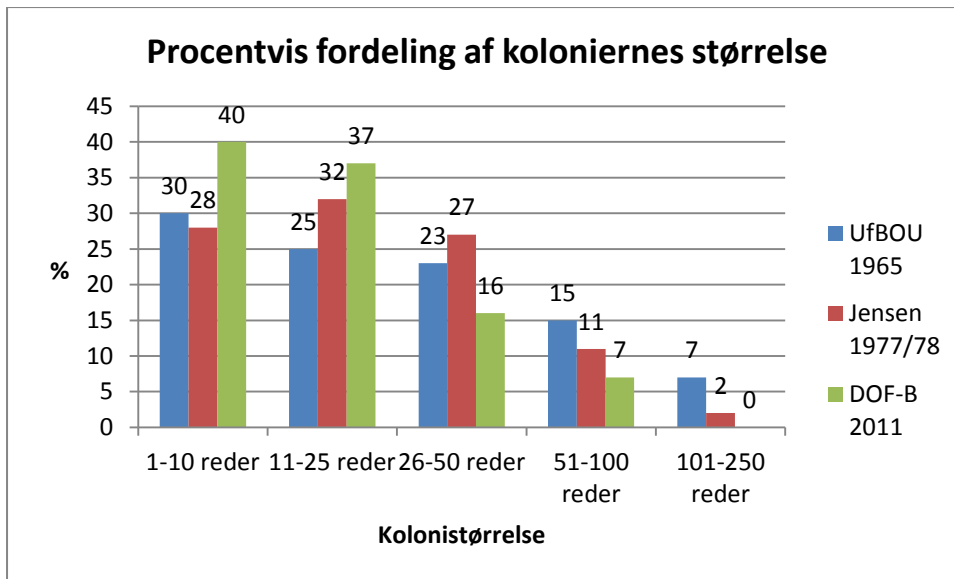


Fig. 4. Koloniernes procentvise fordeling efter størrelse i tre optællinger.

Diskussion

Rågebestanden har som nævnt været optalt flere gange i 1960-erne og -70-erne, men ikke igen før nu i 2011. Optællingen fra 1965, foretaget af Udvalget for Bornholms ornitologiske Undersøgelser (det senere Feltudvalg for Bornholm), dækkede hele øen grundigt, og tallet er ganske realistisk. Torsten Malmbergs optælling i 1969 var også ganske grundig, men da optællingen blev foretaget sidst i marts og først i april, er tallet opjusteret med 19% efter hans erfaringer fra Skåne om ændringer i redeantallet gennem april måned. Tallet ligger højst sandsynlig tæt på virkeligheden. Derimod var A.K. Hansens optælling i 1971 ikke helt dækkende, så bestanden er noget undervurderet (Disse tre optællinger er beskrevet i Génsbøl 1973). Både Steen E. Jensens optælling i 1977/78 og vores i 2011 har været grundige og 100% dækkende, hvorfor tallene må anses for at være realistiske.

Det fremgår tydeligt, at den nuværende bestand er langt mindre end tidligere (ca. en trediedel af bestanden i 1965 og ca. halvt så stor som bestanden i 1977/78). Ligeledes er antallet af kolonier mindsket til 86 mod 124 i 1965, og den gennemsnitlige kolonistørrelse er også godt og vel halveret i forhold til sidst i 1960-erne.

Årsager til tilbagegangen:

Det bornholmske landbrugslandskab har fuldstændig ændret karakter siden 1960-erne. Landbrugsstrukturen er ændret mod meget større enheder, hvor driften er specialiseret. Det har givet langt færre afgrødetyper pr. ejendom. Endvidere er der sket det i de senere år, at de fleste kreaturer slet ikke kommer på græs mere, men går al deres tid i stalden.

Rågerne lever først og fremmest af insekter, både voksne og larver, samt regnorme m.m. På visse årstider kan frø af forskellig slags, bl. a. korn (såsæd eller afgrøder) indgå i kosten. I ungetiden (maj/juni) er fuglene helt afhængige af arealer, hvor de kan finde regnorme og larver. Afgræssede marker med kort græs foretrækkes, da fuglene her kan færdes frit, og da der er mange larver, der lever af græsrodde. Derimod går rågerne ikke gerne ned i korn-, majs- eller rapsmarker, der har nået blot en beskedne højde. Der er dog næsten ingen kreaturgræssede marker tilbage, og siden den første Vandmiljøplan fra omkring 1990 er der også kommet rigtig mange vinterafgrøder, der hurtigt vokser i højden i det tidlige forår. Det er simpelthen

blevet svært at forsørge en rågeungeflok i det moderne landbrugslandskab i maj-juni. Denne ændring af landbrugsdriften er formentlig en af de væsentligste årsager til rågenes tilbagegang.

Her på øen har der været en lang tradition for at skyde rågeunger, når de var så store, at de bevægede sig ud af reden og ud på grenene. Denne jagtform blev der sat en stopper for i 2007, da arten blev fredet. Der kan dog gives dispensation til "regulering", hvis det vurderes, at fuglene er til fare på en eller anden måde. Her på øen er det Naturstyrelsens vildtkonsulent, Tommy Hansen, der giver dispensation fra fredningen til regulering. Han har været os behjælpelig med at skaffe oplysninger om antallet af dispensationer og antal nedlagte rågeunger i årene siden fredningen. Disse tal ses i fig. 5. Alle dispensationer er givet til kolonier, som befinder sig i bymæssig bebyggelse eller i umiddelbar nærhed af beboelse, og alle dispensationer er givet for at imødegå fare for menneskers sundhed, oplyser Tommy Hansen. Det handler først og fremmest om gener i form af støj.

| | 2007/08 | 2008/09 | 2009/10 | 2010/11 |
|----------------------|---------|---------|---------|---------|
| Antal dispensationer | 24 | 31 | 22 | 29 |
| Nedlagte rågeunger* | 3565 | 2515 | 1486 | 2070 |

* Tallene er korrigeret for manglende indberetninger

Fig. 5. Givne dispensationer til regulering af rågeunger samt antallet af nedlagte unger (oplyst af vildtkonsulent Tommy Hansen).

Det kan af tallene for givne dispensationer ses, at rundt regnet hver tredje af øens kolonier er blevet vurderet til at være til fare for menneskers sundhed. I gennemsnit er der i de fire år skudt ca. 2400 rågeunger.

Rågerne lægger oftest 3-5 æg. I undersøgelser fra England lagde de i snit 4,5 æg, i Nordtyskland 3,8 æg og i Holland 3,7 æg (Cramp & Perrins 1994). Danmark ligger nok i samme størrelsesorden. Antallet af flyvefærdige unger pr. par opgives til 2,5-3,7 (Sydengland), 1,2 (Holland) og 2,3 (Nordtyskland). Igen må vi formode, at danske rågers ynglesucces ligger i samme størrelsesorden, dvs. godt 2 flyvefærdige unger pr. par. En bornholmsk rågebestand på ca. 1500 par producerer med andre ord rundt regnet ca. 3500 unger på en sæson. I gennemsnit skydes der så 2400 unger. Så er der 1100 tilbage, hvoraf en stor del dør af alle mulige andre årsager.

Vi må konstatere, at jagtfredningen ikke har hjulpet rågerne meget, når der gives så mange dispensationer fra fredningen. Det er vores opfattelse, at disse tilladelser til "reguleringer" uddeles med lidt for rund hånd, og der kan ikke være nogen tvivl om, at reguleringen af rågeunger bidrager væsentligt til bestandens nuværende ringe størrelse. Som et eksempel på hvordan der "reguleres", kan nævnes kolonien ved Kastellet i Rønne. Her er der skudt rågeunger mindst 10 morgener i 2011. Kolonien ligger ikke i umiddelbar nærhed af beboelse.

Den gennemsnitlige kolonistørrelse er reduceret til mindre end det halve af, hvad den var i 1960-erne og starten af 1970-erne, og vi har i dag slet ingen af de rigtigt store kolonier tilbage (fig. 4). Det er de helt små kolonier på 1-10 par, der er blevet de almindeligste, men også kolonier på 11-25 par er almindelige. Det er ret klart, at når bestanden er blevet så meget mindre, så bliver der også færre store kolonier, men regnet i procent behøvede det ikke at være sådan. Sandsynligvis er det det generelt forringede fødegrundlag, der hindrer så store koncentrationer af ynglepar. Der kendes også eksempler på, at stærk forstyrrelse ved f.eks.

jagt på rågeunger kan få en koloni til at splitte op i flere mindre kolonier i nærheden. Vi kan ikke komme årsagerne til de mange små kolonier nærmere i denne undersøgelse.

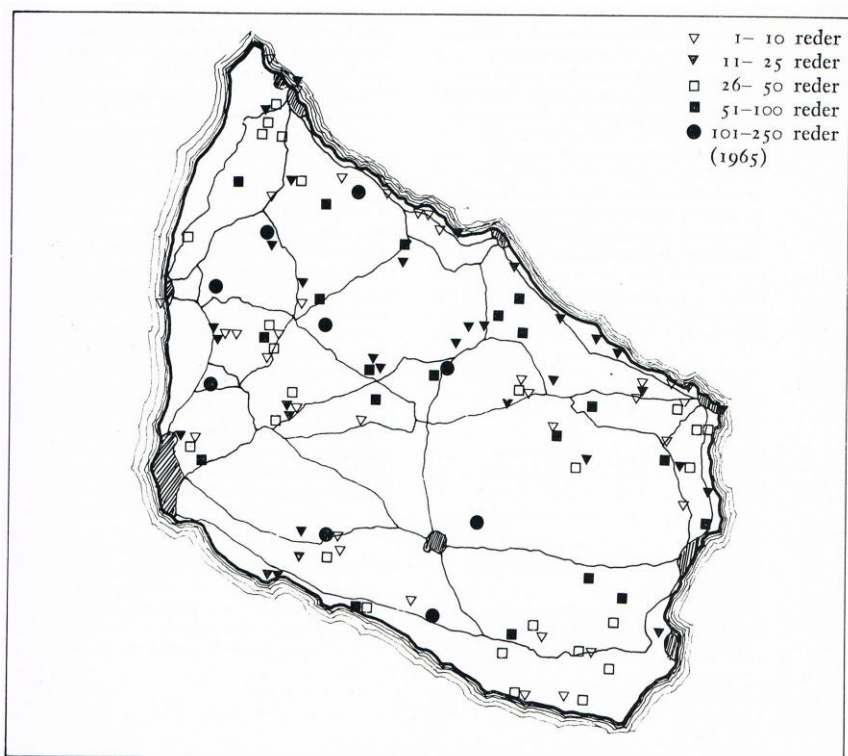


Fig. 6. Den geografiske fordeling af kolonierne ved optællingen i 1965 (Génsbøl 1973)

Hvis man sammenligner den geografiske fordeling af kolonierne i dag (fig. 3) med fordelingen i 1965 (fig. 6), kan det ses, at der først og fremmest er opstået to rågefattige områder: Rutsker/Olsker samt det sydligste Bornholm (Åker/Pedersker/Poulsker), bortset fra den store koloni ved Stenseby. Vi kender ikke årsagerne til dette. Det er ikke sådan, at landdistrikterne generelt er tømt for par, hvilket ses i omegnene af Klemensker, Nyker, Lobbæk, Østermarie og Østerlars. Til gengæld ses det, at rågerne i løbet af de 40 år i langt højere grad er flyttet ind til byerne: Rønne, Hasle, Allinge-Sandvig, Gudhjem, Svaneke, Nexø og Åkirkeby. Her var kun ganske få par i 1965. Det skyldes nok det ringere fødegrundlag i landbrugsområderne. I byerne kan man se fuglene fouragere på græsarealer ved institutioner, industrianlæg, vejrabatter og idrætsanlæg. Her finder de regelmæssigt slåede græsarealer. Til gengæld giver det desværre også ind imellem konflikter med haveejere. Rågerne foretrækker stadig løvtræer som redetræer. Her er der ikke sket nogen forandring i de sidste 40 år.

Konklusion:

Rågebestanden blev i 2011 opgjort til 1406-1576 par, fordelt på 86 kolonier. Det er kun en trediedel af bestanden i 1965. Den gennemsnitlige kolonistørrelse er i dag på 17 par, idet der er blevet langt flere af de helt små kolonier, mens der slet ikke er nogen af de rigtigt store kolonier tilbage. Årsagerne til tilbagegangen er nok en kombination af et forringet fødegrundlag i det moderne landbrugslandskab og et kraftigt jagttryk (regulering af rågeunger).

Til allersidst vil vi gerne sige tak til alle deltagerne for deres store arbejde i felten, til vildtkonsulent Tommy Hansen for oplysninger om reguleringer af rågeunger, samt til Carsten Andersen for hjælp med udarbejdelse af det elektroniske udbredelseskort samt med udtræk af oplysningerne fra DOF-basen.

Litteratur:

Cramp, S. & Perrins, C.M., 1994: The Birds of the Western Palearctic, Vol VIII. – Oxford University Press.

Génsbøl, B. (red.), 1973: Bornholms Fugle. – Herluf Andersens Forlag.

Jensen, S. E. 1980: Bestandsopgørelse af Rågen *Corvus frugilegus* i Danmark 1978. – Dansk orn. Foren. Tidsskr. 74: 35-44.