



## Landsdækkende optælling af pibesvane og kortnæbbet gås - 13.-14. november Optælling af hvinand og toppet skallesluger i Limfjorden - i samme weekend

### Septembertællingen

Tak til alle der bidrog! Dækningen på tællingen var særdeles god og stort set alle vigtige lokaliteter blev dækket. Data fra tællingen er ikke sammenstillet endnu, men på baggrund af de allerede indtastede observationer på Fugledata ses det bl.a. at knopsvane og blichøne blev optalt i antal på højde med de landsdækkende tællinger, knarand satte ny rekord og der var pæne forekomster af grågås. Sølvehøjren satte igen ny rekord og artens fremmarch i Danmark fortsætter således. **Må vi opfordre de få, der endnu ikke har indtastet deres resultater, til at få det gjort.**

### Vadehavstælling førstkommande weekend

Der er totaltælling i Vadehavet 6.-7. november. De faste tællere i regionen er adviseret.

### Novembertællingen

I weekenden 13.-14. november (eller dagene umiddelbart før/efter denne) udføres målrettede tællinger af fire vandfuglearter i NOVANA.

Tællingen af **pibesvane og kortnæbbet gås** sigter på at overvåge arterne i de fuglebeskyttelsesområder, hvor de indgår i udpegningsgrundlaget – men også at tilvejebringe landstotaler for arterne, hvorfor observationer af fugle uden for udpegningsområderne også ønskes indtastet på fugledata.dk. Bemærk at vi pga. de to optællingsarters fordeling ikke har en forventning om at hele landet dækkes. Men vi vil opfordre alle, der ud fra deres lokalkendskab til deres lokaliteter forventer at en af de to arter forekommer, tæller deres område. For begge arter suppleres datasættet med tilfældige indrapporteringer fra DOFbasen.

Pibesvane træffes primært i den vestlige del af landet, men forekommer om efteråret også regelmæssigt på flere lokaliteter i Østdanmark. Tissø, Hovvig, Vestamager, Bøtø, Maribo-søerne og markerne på Vestlolland er eksempler på lokaliteter, der regelmæssigt huser arten. Som pibesvane er kortnæbbet gås også primært udbredt i Jylland, men i de senere år er arten registreret i stigende antal på den sydlige del af Falster og Lolland. Husk, at vi som altid er meget interesserede i at modtage totale optællinger af alle vandfugle fra vådområder, især fuglebeskyttelsesområder.

For **kortnæbbet gås** organiseres i midten af november en international optælling af bestanden i regi af European Goose Management Platform under AEWA (Vandfugleaftalen). I år foregår der en samtidig tælling i Norge, Danmark, Sverige, Holland og Belgien i weekenden 13.-14. november. Der er fokus på at registrere enten udtræk fra, eller indtræk til, overnatningspladser, men i nogle områder registreres der også flokke på marker. Der er organiseret aftaler med optællere på alle kendte overnatningspladser for bestanden i Danmark.

Aktuelt er der en øget bevågenhed på status for **pibesvane**, fordi arten er i tilbagegang i Vesteuropa og bl.a. derfor er genstand for en international forvaltningsplan under AEWA (Vandfugleaftalen). Vi indsamler i den forbindelse data for at understøtte forvaltningsplanen – og skal opfordre alle der ser pibesvaner til at registrere habitatvalg og alder (antal adulte og juvenile, hvis muligt kuldstørrelser) på fuglene. Begge dele kan indtastes på [fugledata.dk](http://fugledata.dk). Kuldstørrelser indtastes i kommentarfeltet som 1,1,2,2,3,4,5 eller 2x2, 2x2, 1x3 osv.



Pibesvaner mellem sang- og knopsvaner ved Hollandsbjerg Holme nær Randers Fjord. Foto: Rasmus Due Nielsen

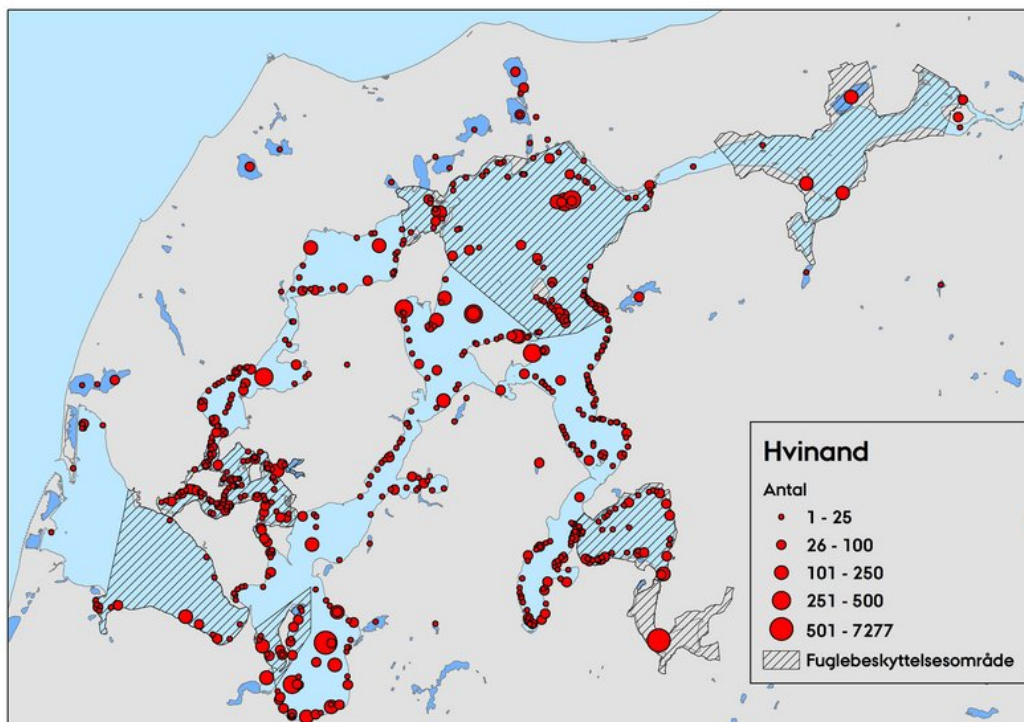
Optællingen af **toppet skallesluger** og **hvinand** i Limfjorden gennemføres for tredje gang i NOVANA-programmet. Optællingen foretages fordi historiske data har vist, at arterne forekommer i højere antal i området på dette tidspunkt sammenlignet med ved midvinter. Tællingen består af en flytælling, samt optællinger på specifikke lokaliteter foretaget fra land. I 2021 vil vi desuden dække områdets vigtigste overnatningslokaliteter. Toppet skallesluger overnatter f.eks. i store antal i Dråby Vig, Østerild Fjord og Ulvedybet, men en række andre lokaliteter er også vigtige. Optællere af områder nær Limfjorden, der ønsker at deltage i overnatningstællingen må endelige kontakte os, men vi vil nok også selv kontakte en række relevante observatører for at høre, om de har lyst til at deltage.

#### **Husk at melde til eller fra**

Det er vigtigt, at du på [www.fugledata.dk](http://www.fugledata.dk) giver besked, om du deltager i tællingen, eller om du ikke deltager. Hvis du melder dig til, ved vi at dit område er dækket, og hvis du melder fra, ved vi at vi skal finde en anden til at dække dit område. På den måde sikrer vi den bedst mulige dækning. I fald du er i tvivl om du er sat på som fast observatør af et område, så kan du altid tjekke [www.fugledata.dk](http://www.fugledata.dk).

#### **Bemærkelsesværdige observationer**

I fald du er så heldig at falde over en sjælden art, en fænologisk afviger eller måske et højt antal (lokalt som national) på NOVANA-tællingerne, så skriv evt. en kort bemærkning i kommentarfeltet. Flere sjældne fugle er fundet på NOVANA-tællingerne de senere år, hvilket viser at grundige optællinger af lokaliteter i hele landet kan give bonus både mht. værdifuld viden og bonus i form af en sjælden art. I fald bemærkelsesværdige observationer tilknyttedes en kommentar så letter det den senere kvalitetssikring.



Fordelingen af godt 25.000 hvinænder i og ved Limfjorden i november 2019. Fordelingen af toppet skallesluger fra samme tælling kan ses i NOVANA rapporten <https://novana.au.dk/fugle/fugle-2018-2019/traekfugle/traekfuglearter/toppet-skallesluger>

### Kommende tællinger

Den næste NOVANA-tælling er den årlige store midvintertælling, der udføres i weekenden 15.-16. januar 2022.

I er som altid velkomne til at kontakte os, hvis I har spørgsmål eller kommentarer til de kommende tællinger. Vedr. Vadehavet Thomas Bregnballe (40203228) – resten af landet Preben Clausen (23344767) og Rasmus Due Nielsen (40460225).

Tak fordi I alle bidrager

NOVANA-teamet på DCE / Institut for Ecoscience, Kalø.